



ZVLÁŠTNÍ USTANOVENÍ

**7. Czech New Energies Rallye
Český Krumlov, Česká republika
17. – 19. 5. 2018**

Schvalovací číslo ASN: **AE00118**

Česká Trophy – Rally pravidelnosti v ECO Rally se koná v souladu s platnými Národními sportovními řády. Všechny položky, které nejsou uvedeny v tomto dokumentu, naleznete na internetových stránkách Autoklubu České republiky.

Česká Trophy – Rally pravidelnosti v ECO Rally

Pořadatel:

ÚAMK South Bohemia Rally Club
K. Světlé 2238/2, 370 04 České Budějovice

1. PROGRAM – DŮLEŽITÉ INFORMACE:

Zveřejnění zvláštních ustanovení:	Pátek, 23. 3. 2018, 12:00
Začátek příjmu přihlášek:	Pátek, 23. 3. 2018, 12:00
Uzávěrka příjmu přihlášek:	Pondělí, 30. 4. 2018, 24:00
Zveřejnění seznamu přihlášených:	Pondělí, 7. 5. 2018, 12:00 www.rallye-newenergies.cz
Prezentace posádek a předání itineráře:	Čtvrtek, 17. 5. 2018, 9:30 – 10:30 Humpolec, Vystrkov (dálnice D1, EXIT 90) E.ON nabíjecí stanice, Tesla Supercharger GPS: N 49°31.30495', E 15°20.84468' Čtvrtek, 17. 5. 2018, 10:00 – 12:00 Rainbach im Mühlkreis (A), Kreiselstraße 1 Kreisel Electric, 3KOne GPS: N 48°32.12000', E 14°29.39333' Čtvrtek, 17. 5. 2018, 11:00 – 12:00 Písek, ulice Na Výstavišti E.ON nabíjecí stanice GPS: N 49°18.52867', E 14°8.62907'
Hvězdicová jízda:	Čtvrtek, 17. 5. 2018 Humpolec, Rainbach im Mühlkreis (A), Písek
Administrativní a technická převjíčka:	Čtvrtek, 17. 5. 2018, 14:30 – 17:00 Český Krumlov, Pivovarská zahrada GPS: N 48°48.70758', E 14°19.16212'
Vyvěšení startovní listiny do 1. etapy:	Čtvrtek, 17. 5. 2018, 19:00 www.rallye-newenergies.cz
Rozprava soutěžících a činovníků:	Čtvrtek, 17. 5. 2018, 19:00 Český Krumlov, Hotel Růže, Horní 154 GPS: N 48°48.61983', E 14°19.03692'
Start rallye, 1. vozidlo:	Pátek, 18. 5. 2018, 7:30 Český Krumlov, Pivovarská zahrada GPS: N 48°48.70758', E 14°19.16212'
Vyvěšení neoficiálních výsledků 1. etapy:	Pátek, 18. 5. 2018, 19:00 www.rallye-newenergies.cz
Start 2. etapy, 1. vozidlo:	Sobota, 19. 5. 2018, 7:30 Český Krumlov, Pivovarská zahrada GPS: N 48°48.70758', E 14°19.16212'

Cíl rallye, 1. vozidlo:	Sobota, 19. 5. 2018, 15:35 Český Krumlov, Jelení zahrada GPS: N 48°48.70758', E 14°19.16212'
Vyvěšení předběžných konečných výsledků:	Sobota, 19. 5. 2018, 18:30 www.rallye-newenergies.cz
Slavnostní vyhlášení vítězů:	Sobota, 19. 5. 2018, 19:30 Český Krumlov, Jelení zahrada GPS: N 48°48.82857', E 14°18.78965'

2. POŘADATEL

Adresa a spojení:

Název:	ÚAMK South Bohemia Rally Club
Adresa:	K. Světlé 2238/2 370 04 České Budějovice
Internetové stránky:	www.rallye-newenergies.cz
Telefon:	+420 728 547 505
E-mail:	info@rallye-newenergies.cz
Spolupořadatel:	ČK motorsport s.r.o.
Národní sportovní autorita:	Autoklub České republiky Opletalova 29 110 00 Praha 1

Organizační výbor:

Prezident:	Pavel Kacerovský
Členové:	Martin Venuš, Karel Mach, Marcel Gause, Karel Rech, Aleš Barták, Libor Borč, Karel Marek, Jan Bláha, František Fošum

POZNÁMKA: Přihláška musí být vyplněna a odeslána prostřednictvím výše uvedených internetových stránek do termínu stanoveného v programu rallye.

3. ČINOVNÍCI

Sportovní komisaři

Hlavní sportovní komisař:	Pavel Konečný
Sportovní komisař (1):	Jan Regner
Sportovní komisař (2):	Adam Eliáš

Ředitelství

Ředitel soutěže:	Pavel Kacerovský
Zástupce ředitele soutěže:	Martin Venuš
Sekretář podniku:	Jan Mochan
Činovník pro styk s jezdci:	Karel Rech
Hlavní technický komisař:	Martin Svoboda

Hlavní časoměřič:	Stanislav Jelínek
Zpracování výsledků:	Secundino Suarez Infiesta (ESP), ANUBE Sport
Vedoucí trati:	Aleš Barták
Činovník pro dobíjení:	Marcel Gause
Zástupce sekretáře podniku:	Libor Borč
Činovník pro styk s tiskem:	František Fošum

4. VYPSANÉ HODNOCENÍ

Rallye pravidelnosti pro vozidla s alternativními pohony sériové výroby pro každodenní užívání.

4.1 Česká Trophy – Rally pravidelnosti v ECO Rally

4.1.1 Kreisel Electric Pokal

4.1.2 E.ON Pohár

Pro účastníky s malým dojezdem (tzv. “low battery”) registrované do firemního E.ON Poháru bude připravena kratší trasa (vynechají RS 2 Malonty, RS 5 Pořešín a RS 9 Pasečná) a v konečné klasifikaci České Trophy – Rally pravidelnosti v ECO Rally budou penalizováni.

5. VOZIDLA POVOLENÁ K ÚČASTI

- **Kategorie nulové emise:**
 - Třída 1: Elektro
Pohon výhradně elektrickou energií uloženou v bateriích.
 - Třída 2: Elektro-vodík
Kombinace pohonu elektrickou energií uloženou v bateriích a energií vyrobenou z vodíkových palivových článků.
 - Třída 3: Vodík
Pohon elektrickou energií vyrobenou výhradně z vodíkových palivových článků.
 - Třída 4: Ostatní vozidla s nulovými emisemi
- **Kategorie emisní vozidla:**
 - Třída 5: Hybrid, plug-in hybrid
 - Třída 6: CNG, LPG, ethanol (E85)

Zúčastněné vozy musí být typu schváleného pro provoz na pozemních komunikacích a musí mít oficiální registrační značky vhodné pro tento účel.

6. OBECNÉ PODMÍNKY

6.1 Podnik bude pořádán podle:

- Sportovních předpisů pro Českou Trophy – Rally pravidelnosti v ECO Rally;
- příslušných předpisů uvedených v Národních sportovních řádech; a
- těchto Zvláštních ustanovení.

Organizační výbor zajistí, aby podnik splňoval všechny podmínky a předpisy uvedené výše, a aby měl všechna požadovaná úřední povolení.

6.2 Pojištění

Pořadatel uzavřel pojistné krytí následujících rizik:

6.2.1 Pojištění odpovědnosti pořadatele akce

Z pojištění odpovědnosti má pojištěný právo, aby za něho pojistitel v případě pojistné události nahradil poškozenému majetkovou újmu (škodu), popřípadě i jinou újmu, v rozsahu a ve výši určené zákonem, pojistnou smlouvou a příslušnými pojistnými podmínkami, vznikla-li povinnost k náhradě pojištěnému.

Pojištění se vztahuje na právním předpisem stanovenou odpovědnost pořadatele za újmu vzniklou jinému na zdraví nebo majetku v souvislosti s pořádáním akce nebo v souvislosti s tréninkem na ni.

Pojištění se vztahuje i na škody, které pořadatel způsobí na trati akce, jejím zařízení a příslušenství nebo přilehlých pozemcích bez ohledu na to, zda je či není majetek ve vlastnictví či nájmu pořadatele.

Pojištění podle tohoto bodu se nevztahuje na škody způsobené na zdraví nebo majetku účastníků akce, pokud byla tato škoda způsobena účastníkem (například jezdecká chyba).

6.2.2 Pojištění odpovědnosti účastníka akce

Z pojištění odpovědnosti má pojištěný právo, aby za něho pojistitel v případě pojistné události nahradil poškozenému majetkovou újmu (škodu), popřípadě i jinou újmu, v rozsahu a ve výši určené zákonem, pojistnou smlouvou a příslušnými pojistnými podmínkami, vznikla-li povinnost k náhradě pojištěnému.

Pojištění se vztahuje na právním předpisem stanovenou povinnost pojištěného účastníka akce nahradit poškozenému (třetí osobě) újmy specifikované v DPPOP, vznikla-li pojištěnému povinnost k jejich náhradě v souvislosti s účastí na akci nebo provozem jeho vozidla.

Za třetí osobu se považuje mimo jiné funkcionář, činovník a technický personál pořadatele na akci, včetně oficiálních činovníků příslušných mezinárodních organizací, VIP hostů a diváků. V případě, že je v tomto odstavci uvedena osoba v pracovněprávním vztahu k pojištěnému, považuje se za třetí osobu v případě, že je na akci delegována nebo určena k výkonu určité funkce na této akci v souladu s mezinárodními a národními sportovními řády.

Pojištění se nevztahuje na povinnost pojištěného nahradit újmu způsobenou ostatním účastníkům akce.

7. ITINERÁŘ A TRATĚ

Hvězdicová jízda:

- Humpolec – Český Krumlov 166 km
- Rainbach im Mühlkreis (A) – Český Krumlov 102 km
- Písek – Český Krumlov 87 km

1. etapa: Český Krumlov – České Budějovice – Český Krumlov (174 km)

- 6 zkoušek pravidelnosti:

- Přídolí (10,20 km)
- Malonty (24,40 km)
- Ján (15,60 km)
- České Budějovice (2,60 km)
- Pořešín (11,30 km)
- Rožmitál (28,90 km)

2. etapa: Český Krumlov – Lipno nad Vltavou – Český Krumlov (169 km)

- 6 zkoušek pravidelnosti:
 - Hašlovice (15,30 km)
 - Malšín (18,00 km)
 - Pasečná (13,50 km)
 - Kyselov (7,40 km)
 - Větrná (16,10 km)
 - Slavkov (15,30 km)

Celková délka rallye: 341 km

Celková délka zkoušek pravidelnosti: 180 km (52,8 %)

- Start hvězdicové jízdy:
 - Humpolec – nabíjecí stanice společnosti E.ON, včetně stojanů Tesla Supercharger, blízko páteřní české dálnice D1 (EXIT 90).
 - Rainbach im Mühlkreis (A) – spolupráce se společností Kreisel Electric, firmou zabývající se elektromobilitou a bateriovými systémy, účastníci mají k dispozici stojany pro nabíjení 56 elektromobilů.
 - Písek – nabíjecí stanice společnosti E.ON, město Písek je největším projektem konceptu Smart Cities v České republice.
- Na trase hvězdicové jízdy z Humpolce a Písku je zastávka u největšího bateriového úložiště v České republice od společnosti E.ON, nacházející se poblíž Mydlovar v jižních Čechách.
- Přeskupení a nabíjení:
 - V pátek po ujetí 99 km (Výstaviště České Budějovice) se speciální zkouškou pravidelnosti a kulisou mnoha diváků.
 - V sobotu po ujetí 97 km (Skiareál Lipno) během zahájení letní sezony ve známém turistickém a sportovním resortu na břehu lipenské přehrady.
- Centrum soutěže je v Českém Krumlově, historickém městě zařazeném v UNESCO.
- Bohatý doprovodný program pro všechny soutěžní posádky – předstartovní galavečer, obědy, večere, prohlídka pivovaru, návštěva shakedownu a servisní zóny 46. Rallye Český Krumlov, výlet lanovkou a stezkou v korunách stromů v turistickém resortu na Lipně, možnost návštěvy závodů dračích lodí Dragon Boat Race, oficiální Rally Afterpárty.
- Velmi náročné zkoušky pravidelnosti (současné či bývalé testy Rallye Český Krumlov).
- Trasa jedné zkoušky pravidelnosti vede chráněným územím CHKO Šumava.
- Cíl každé z etap v Českém Krumlově se uskuteční před oficiálním startem či cílem 46. Rallye Český Krumlov 2018 (FIA European Rally Trophy).
- Noční nabíjení je po celou dobu konání soutěže situováno do uzavřeného areálu malebné Pivovarské zahrady v centru Českého Krumlova. **Vstup pouze od řeky z ulice Náplavka! Účastníci mohou využít Pivovarskou zahradu pro nabíjení svých elektromobilů až do nedělní 10. hodiny dopolední.**

- Slavnostní vyhlášení vítězů pod širým nebem je společné pro obě rallye – nechybí spousta diváků, fanoušků motorsportu, zástupců partnerů, neopakovatelná noční atmosféra...

8. PRŮBĚH SOUTĚŽE

8.1 Druh podniku

7. Czech New Energies Rallye 2018 je rallye pravidelnosti. Každý soutěžící bude sbírat trestné body ze zkoušek pravidelnosti a ze spojovacích úseků (penalizace v časové kontrole) v souladu s těmito Zvláštními ustanoveními a bulletiny, které mohou být vydány později.

8.2 Start, cíl a uzavřené parkoviště

Závod bude odstartován v Pivovarské zahradě v Českém Krumlově, v pátek 18. května 2018. První vozidlo odstartuje v 7:45 hodin. Pořadí startujících odpovídá startovním číslům a vozy budou startovat v minutových intervalech.

Parc Fermé (uzavřené parkoviště) nebude organizováno.

8.3 Časomíra a sledovací systém

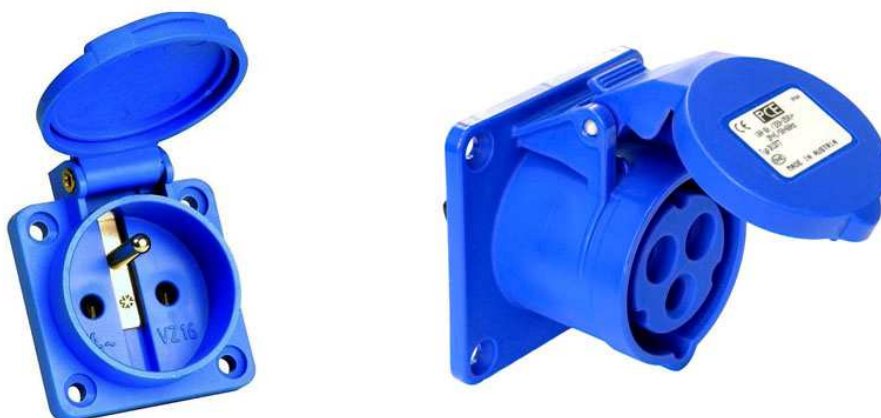
Všechny vozy musí být až do cíle soutěže (v sobotu v Jelení zahradě) vybaveny dvěma datovými jednotkami. Ty se používají pro zpracování výsledků, pro sledování jakéhokoliv nedodržení trasy uvedené v itineráři a jakéhokoliv porušení pravidel silničního provozu (například překročení nejvyšší povolené rychlosti).

Soutěžní automobily, které nebudou vybaveny zařízením k monitorování na principu GPS, nebudou připuštěny na start.

Kauce na sledovací systém GPS: 1 000 Kč

9. NABÍJENÍ

Organizační výbor poskytne účastníkům pro dobíjení elektrickou energií 230V/16A (1 fáze). Připojení soutěžních vozidel bude možné pouze do běžných síťových zásuvek nebo takzvaných karavanových zásuvek (CEE 321/031).



9.1 Nabíjení poskytované pořadatelem

Čtvrtek – sobota (přes noc):

Český Krumlov, Pivovarská zahrada
GPS: N 48°48.70758', E 14°19.16212'

Pátek (přeskupení):

České Budějovice, Výstaviště
GPS: N 48°59.09573', E 14°27.57737'

Sobota (přeskupení):

Lipno nad Vltavou, Skiareál
GPS: N 48°38.69987', E 14°13.28173'

10. PŘIHLÁŠKY A POPLATKY

Výše přihlašovacího vkladu je pevná pro všechny posádky, skládající se ze dvou osob (jezdec a spolujezdec, nebo jezdec a navigátor):

- S volitelnou reklamou nabídnutou pořadatelem: 12 100 Kč
- Bez této reklamy pořadatele: 22 200 Kč

10.1 Vrácení startovného

Přihlašovací vklad bude vrácen v plné výši:

- zájemcům o start, jejichž přihláška nebyla přijata;
- v případě, že se závod nekoná.

Pořadatel vrátí posádkám řádně omluveným minimálně sedm dní před začátkem administrativní přejímky 50 % přihlašovacího vkladu.

10.2 Doklady posádky

Posádka se skládá z jednoho jezdce a jednoho spolujezdce, nebo z jednoho jezdce a jednoho navigátora. Třetí nebo další člen posádky bude povolen pouze na základě rozhodnutí ředitele soutěže.

Každý člen posádky musí být držitelem následujících dokumentů:

- Řidičský průkaz podle přihlášeného vozidla (neplatí pouze pro navigátory).
- Licence FIA jakéhokoliv stupně, vydaná příslušnou ASN, nebo
- licence FIA stupně D (nebo ekvivalent), vydaná příslušnou ASN pro tento podnik a platná po dobu jeho trvání, nebo vydaná ASN pořadatelské země (na základě písemného souhlasu ASN soutěžícího) a předaná účastníkům nejpozději během administrativní přejímky. Za takou licenci je předepsán poplatek ve výši 630 Kč + osobní úrazové pojištění 300 Kč, nebo v závislosti na příslušné ASN soutěžícího. Poplatek za osobní úrazové pojištění zahraničních účastníků, kteří budou držiteli licence ASN pořadatelské země, činí 3 000 Kč.
- Doklady k vozidlu umožňující pohyb na veřejných komunikacích.
- Platný doklad o pojištění vozidla v souladu s platnými předpisy.

10.3 Přihlášky

Každá fyzická či právnická osoba, která se chce zúčastnit soutěže, musí doručit na sekretariát soutěže správně vyplněnou přihlášku (dostupná na www.rallye-newenergies.cz) společně s dalšími dokumenty, fotografiemi atd. do pondělí 30. dubna 2018, 24:00. Přihlášku musí členové posádky podepsat na administrativní přejímce.

10.4 Počet startujících je omezen na celkem 60 přihlášek. Všechny přihlášky, došlé po naplnění uvedeného počtu přijatých přihlášek, budou zařazeny na seznam náhradníků.

10.5 Minimální počet přihlášených vozidel je 30.

11. REKLAMA, PROPAGACE A PUBLICITA

11.1 Oficiální partner

Uspořádání podniku podporuje (*bude doplněno v bulletinu*), jehož loga musí být povinně zobrazena na startovních číslech a veškerých dalších reklamních plochách na vozidlech. Volitelný reklamní materiál může být navržen pořadatelem následovně: (*bude doplněno v bulletinu*)

11.2 Při prezentaci před startem hvězdicové jízdy organizační výbor poskytne každé posádce dvě tabulky rallye a startovní čísla, která musí umístit na vozidlo do oblasti o rozměru 67 cm x 17 cm.

11.3 Pořadatel poskytne účastníkům následující materiály a služby:

- účast v podniku
- pojištění odpovědnosti vůči třetím osobám
- označení vozidla a posádky
- roadbook s mapou
- profesionální časomíra a zpracování výsledků
- polokošile
- upomínkové plakety
- trofeje pro vítěze
- transfer z nočního nabíjení v Pivovarské zahradě na ubytování v Českém Krumlově (čtvrtek – sobota)
 - Green taxi Český Krumlov (vozy na CNG), +420 380 712 712
- vstupenka na slavnostní galavečer s rautem
 - Hotel Růže Český Krumlov
 - GPS: N 48°48.61983', E 14°19.03692'
- oběd v průběhu 1. etapy
 - Výstaviště České Budějovice, pavilon Z
 - GPS: N 48°59.07182', E 14°27.56105'
- večeře po 1. etapě
 - Pivovarská restaurace Český Krumlov
 - GPS: N 48°48.80508', E 14°19.17823'
- oběd v průběhu 2. etapy
 - Skiareál Lipno, Restaurace Lanovka
 - GPS: N 48°38.62793', E 14°13.24852'
- vstupenka na oficiální afterpárty
 - City Lounge music club & bar Český Krumlov
 - GPS: N 48°48.66870', E 14°18.77380'

12. CELKOVÁ KLASIFIKACE, CENY

12.1 Klasifikace

Následující klasifikace budou předloženy Autoklubu ČR pro přidělení bodů do České Trophy – Rally pravidelnosti v ECO Rally:

- Zkoušky pravidelnosti
- Penalizace ze spojovacích úseků (časové kontroly)
- Celková klasifikace – jezdci a spolujezdci

Výsledková listina musí obsahovat název a datum podniku, křestní jméno a příjmení soutěžícího, jezdce a spolujezdce, trestné body z penalizace na trati, ze zkoušek pravidelnosti a součet trestných bodů.

12.2 Poháry

Pro závěrečné klasifikace České Trophy – Rally pravidelnosti v ECO Rally, Kreisel Electric Pokalu a E.ON Poháru budou poháry předány třem nejlépe umístěným posádkám (jezdec + spolujezdec).

Pro závěrečné klasifikace kategorií nulové emise a emisní vozidla v České Trophy – Rally pravidelnosti v ECO Rally budou poháry předány pouze vítězům.

13. PROTESTY - ODVOLÁNÍ

Poplatek při podání protestu činí 4 000 Kč.

Protesty proti předběžným oficiálním výsledkům soutěže musí být podány písemně, v souladu se zněním Mezinárodních sportovních řádů (MSŘ), řediteli soutěže do 30 minut od jejich vyvěšení na oficiální vývěsce. Jakmile tato lhůta uplyne, stávají se předběžné výsledky konečnými.

Každý protest má nárok být přezkoumán komisaři soutěže pouze v případě, že je při podání uhrazen poplatek dle tohoto článku, který propadá, pokud je protest zamítnut.

Protest k národnímu odvolacímu soudu, poplatek činí 8 000 Kč.

14. APLIKACE A VÝKLAD PŘEDPISŮ

V případě sporu o výklad předpisů bude mít přednost český text.

PŘÍLOHY

- PŘÍLOHA 1 – Online přihláška (www.rallye-newenergies.cz)
- PŘÍLOHA 2 – Itinerář, mapy (budou se distribuovat podle programu)
- PŘÍLOHA 3 – Časový harmonogram
- PŘÍLOHA 4 – Plán činovníka pro styk se soutěžícími

PŘÍLOHA 3

ČASOVÝ HARMONOGRAM



7. Czech New Energies Rallye 2018

Timetable

Czech Trophy - ECO Regularity Rally

I. ETAPA / LEG 1 - 173 km

			1. vozidlo	jízdní doba	díličí km	celkové km	prům. rychlost
			1st car due	target time	part km	total km	av. speed
pátek 18. 5. / Friday May 18	TC 1 START	Český Krumlov, Pivovarská zahrada	7:45	-	-	0,00	-
	RS 1 PŘÍDOLÍ (10,20 km)				6,70	6,70	
	RS 2 MALONTY (24,40 km)				25,60	32,30	
	RS 3 JÁN (15,60 km)				26,00	58,30	
	TC 2A REGROUPING IN	Výstaviště České Budějovice	10:00	2:15	40,30	98,60	43,8 km/h
	TC 2B REGROUPING OUT	CHARGING	14:05	4:05	-	-	-
	RS 4 BIRELL RALLYE ARÉNA ČESKÉ BUDĚJOVICE (2,60 km)				1,50	100,10	
	RS 5 POŘEŠÍN (11,30 km)				25,80	125,90	
	RS 6 ROŽMITÁL (29,80 km)				13,40	139,30	
	TC 3 FINISH LEG 1	Český Krumlov, Jelení zahrada	16:00	1:55	33,70	173,00	38,8 km/h

II. ETAPA / LEG 2 - 168 km

			1. vozidlo	jízdní doba	díličí km	celkové km	prům. rychlost
			1st car due	target time	part km	total km	av. speed
sobota 19. 5. / Saturday May 19	TC 4 START LEG 2	Český Krumlov, Pivovarská zahrada	7:45	-	-	0,00	-
	RS 7 HAŠLOVICE (15,30 km)				9,00	9,00	
	RS 8 MALŠÍN (18,00 km)				24,30	33,30	
	RS 9 PASEČNÁ (13,50 km)				38,70	72,00	
	TC 5A REGROUPING IN	Skiareál Lipno nad Vltavou	9:55	2:10	25,20	97,20	44,9 km/h
	TC 5B REGROUPING OUT	CHARGING	14:00	4:05	-	-	-
	RS 10 KYSELOV (7,40 km)				14,10	111,30	
	RS 11 VĚTRNÁ (16,10 km)				14,40	125,70	
	RS 12 SLAVKOV (15,30 km)				18,20	143,90	
	TC 6 FINISH - PODIUM	Český Krumlov, Jelení zahrada	15:35	1:35	24,10	168,00	44,7 km/h
Celková délka soutěže / Total distance of the rally						341,00	RS 179,50

TC = time control / časová kontrola RS = regularity stage / zkouška pravidelnosti PF = parc fermé / uzavřené parkoviště

PŘÍLOHA 4

PLÁN ČINOVNÍKA PRO STYK SE SOUTĚŽÍCI



Karel Rech

čeština, angličtina, němčina
+420 604 525 020

Čtvrtek 17. 5. 2018:

14:30 – 17:00 Administrativní a technická přejímka, Pivovarská zahrada Český Krumlov
18:45 – 22:00 Rozprava činovníků a soutěžících & galavečeře, Hotel Růže Český Krumlov

Pátek 18. 5. 2018:

7:15 – 8:30 Start rallye, Pivovarská zahrada Český Krumlov
9:30 – 10:50 Přeskupení IN, Výstaviště České Budějovice
13:30 – 15:00 Přeskupení OUT, Výstaviště České Budějovice
15:40 – 17:00 Nabíjení, Pivovarská zahrada Český Krumlov

Sobota 19. 5. 2018:

7:10 – 8:30 Start 2. etapy, Pivovarská zahrada Český Krumlov
9:20 – 11:00 Přeskupení IN, Skiareál Lipno nad Vltavou
13:25 – 14:45 Přeskupení OUT, Skiareál Lipno Vltavou
15:25 – 16:45 Nabíjení, Pivovarská zahrada Český Krumlov
18:30 – 19:00 Předběžné konečné výsledky, Gymnázium Český Krumlov (ředitelství)